

**CZĘŚĆ USTNA EGZAMINU
MATURALNEGO
Z JĘZYKA POLSKIEGO**

od roku szkolnego 2014/3015

Wypowiedź ustna

Stworzenie poprawnej **wypowiedzi retorycznej na ustnym egzaminie maturalnym z języka polskiego wymaga:**

1. odczytania (interpretacji) dołączonego do zadania tekstu kultury pod kątem problemu wskazanego w poleceniu
2. odwołania się do innych tekstów kultury i problemów, które łączą się z tematem wypowiedzi
3. stosowania pojęć i terminów nazywających zjawiska teoretycznoliterackie i kulturowe
4. opracowania wypowiedzi pod względem kompozycyjnym i językowo-stylistycznym
5. wygłoszenia wypowiedzi zgodnie z zasadami kultury żywego słowa.

Przebieg egzaminu ustnego

- Część ustna egzaminu maturalnego z języka polskiego może być przeprowadzona z wykorzystaniem zadań w formie wydruków lub na komputerze.
- Po wejściu do sali egzaminacyjnej i czynnościach organizacyjnych maturzysta losuje zadanie egzaminacyjne, a następnie przez około 15 minut przygotowuje się do wypowiedzi. Podczas przygotowania zdający może robić notatki na kartkach, które zapewnia szkoła.
- Egzamin trwa ok. 15 minut i składa się z wypowiedzi monologicznej oraz rozmowy z zespołem przedmiotowym.

Przebieg egzaminu ustnego

- Wypowiedź monologowa:
 - trwa ok. 10 minut (zdający może wygłosić swoją wypowiedź w czasie krótszym niż 10 minut; czas zdawania egzaminu nie może być jedynym i wiążącym kryterium negatywnej oceny)
 - nie może być przerywana przez zespół przedmiotowy (z wyjątkiem sytuacji, kiedy upłynął czas na nią przeznaczony).

Przebieg egzaminu ustnego

Rozmowa z zespołem przedmiotowym:

- trwa ok. 5 minut
- może jedynie dotyczyć treści związanych z problemem określonym w zadaniu, tekstem kultury dołączonym do zadania oraz zagadnieniami, które zdający poruszył w wypowiedzi.

W czasie trwania egzaminu zdający nie może korzystać ze słowników i innych pomocy.

Kształcenie kulturowo-literackie

Każde zadanie składa się z:

1. polecenia, które zawiera:

- zdanie określające temat wypowiedzi egzaminacyjnej
- zdanie z czasownikiem operacyjnym, np. *omów, rozważ, odpowiedz, informuj*, które również, że w wypowiedzi należy odwołać się do załączonego do zadania tekstu oraz do *innych testów kultury*;

2. tekstu literackiego (epickiego, lirycznego albo dramatycznego) powiązanego z tematem wypowiedzi. Tekst załączony do zadania to podstawa wypowiedzi monologowej.

Teksty literackie

W zadaniach egzaminacyjnych mogą pojawić się różne teksty – fragmenty lektur obowiązkowych, fragmenty tekstów spoza kanonu lektur, wiersze poetów znanych Ci z lekcji, jak również wiersze poetów, z których twórczością nie miałeś/miałaś okazji się wcześniej zapoznać.

Teksty literackie

W przypadku zadań, w których przytoczony tekst jest fragmentem lektury obowiązkowej (z gwiazdką), w wypowiedzi należy zwykle odwołać się do całości tego utworu oraz innego utworu. Dlatego też **lektury obowiązkowe trzeba znać szczegółowo** i umieć o nich dyskutować. Co istotne – obowiązuje Cię znajomość tekstów nie tylko z poziomu ponadgimnazjalnego, ale także tych, które czytaliście i omawialiście w gimnazjum (Przedmioty – Język polski – Lektury obowiązkowe i dodatkowe na maturze od 2015 r.).

Teksty literackie

- Poza lekturami obowiązkowymi wykorzystane w zadaniach teksty literackie zawsze mają charakter autonomiczny, tzn. są przytoczone w całości lub we fragmencie możliwym do odczytania bez znajomości całego utworu.
- Zwykle polecenie wskazuje, aby poza odwołaniem się do tekstu przytoczonego w zadaniu odwołać się także do innych tekstów kultury. W przypadku niektórych, szczegółowych zagadnień – do jednego tekstu, w przypadku innych – do co najmniej dwóch.

Teksty literackie

- To, do ilu tekstów należy odwołać się w wypowiedzi, wyraża się w formie gramatycznej rzeczownika: *odwołaj się do **tekstu** (= jednego), odwołaj się do **tekstów** (= co najmniej dwóch)*. W drugim z przedstawionych wariantów polecenie nie precyzuje, jaka jest górna granica liczby przywołanych tekstów. Pamiętaj jednak, że czym jest ich więcej, tym bardziej rozdrobniona i powierzchowna staje się Twoja wypowiedź, którą musisz zmieścić w określonym czasie.

Tematy dotyczą:

- problemów etycznych
- wartości i wartościowania
- estetyki
- problematyki społeczno-kulturowej
- zagadnień literaturoznawczych i interpretacyjnych
- stylizacji językowej i jej funkcji
- funkcji w tekstach werbalnych środków niejęzykowych.

Zadania z zakresu kształcenia kulturowo-literackiego oparte na tekstach literackich

- Jakie recepty na szczęśliwe życie można znaleźć w tekstach kultury? Odpowiedz, odwołując się do *Pieśni IX* Jana Kochanowskiego oraz innych tekstów kultury.
- Jak w tekstach kultury może być uwznioślona zwyczajność? Omów zagadnienie, odwołując się do przytoczonego fragmentu i do całości *Pana Tadeusza* oraz do innego tekstu kultury.

Zadania z zakresu kształcenia kulturowo-literackiego oparte na tekstach literackich

- Jak opisy przyrody w tekstach kultury mogą odzwierciedlać przeżycia wewnętrzne bohaterów? Odpowiedz, odwołując się do podanego fragmentu ballady *Król olch* Johanna Wolfganga Goethego oraz innych tekstów kultury.
- Czemu służą ukazywane w kulturze obrazy idealnego świata? Odpowiedz, odwołując się do fragmentu powieści *Mikołaja Doświadczyńskiego przypadki* Ignacego Krasickiego oraz innych tekstów kultury.

Zadania z zakresu kształcenia kulturowo-literackiego oparte na tekstach literackich

- Czy dzieła artystyczne powinny pełnić funkcję perswazyjną? Rozważ problem, odwołując się do przytoczonego wiersza Czesława Miłosza *Do polityka* i do innych tekstów kultury.
- Co jest powinnością artysty? Odpowiedz, odwołując się do fragmentu manifestu Stanisław Przybyszewskiego *Confiteor* oraz innych tekstów kultury.

Zadania z zakresu kształcenia kulturowo-literackiego oparte na tekstach literackich

- Czy sztuka może uczynić twórcę nieśmiertelnym?
Omów zagadnienie, odwołując się do przytoczonej Pieśni XXIV z *Ksiąg wtórych* Jana Kochanowskiego i do wybranych tekstów kultury.
- Krytyka wad Polaków jako temat tekstów kultury.
Omów zagadnienie na podstawie podanego fragmentu *Wesela* Stanisława Wyspiańskiego, całego utworu oraz innego tekstu kultury.

Zadania z zakresu kształcenia kulturowo-literackiego oparte na tekstach literackich

- Czy sztuka powinna naśladować, czy też kreować rzeczywistość? Rozważ zagadnienie, odwołując się do przytoczonej bajki Ignacego Krasickiego (*Malarze*) i do wybranych tekstów kultury.
- Czy szlachetne intencje mogą usprawiedliwić nieetyczne postępowanie? Rozważ problem, odwołując się do podanego fragmentu *Dziadów* części III Adama Mickiewicza, całego utworu oraz innego tekstu kultury.

Zadania z zakresu kształcenia kulturowo-literackiego oparte na tekstach literackich

- W jaki sposób w tekstach kultury przedstawiane bywa dzieciństwo? Omów zagadnienie, odwołując się do podanego wiersza Leopolda Staffa *Dzieciństwo* oraz innych tekstów kultury.
- Różne obrazy ojczyzny w kulturze. Omów zagadnienie, odwołując się do wiersza *Moja piosnka II* Cypriana Norwida oraz innych tekstów kultury.

Zadania z zakresu kształcenia kulturowo-literackiego oparte na tekstach literackich

- W jaki sposób w tekstach kultury są przedstawiane miejsca szczęśliwe? Omów zagadnienie, odwołując się do załączonego fragmentu *Epilogu do Pana Tadeusza* Adama Mickiewicza, całego utworu oraz do innego tekstu kultury.
- Jaką rolę w życiu człowieka może pełnić poezja? Omów zagadnienie, odwołując się do podanego wiersza Janusza Pasierba *Poeta jest twoim bratem* i innych tekstów kultury.

Zadania z zakresu kształcenia kulturowo-literackiego oparte na tekstach literackich

- Jak w tekstach kultury ukazywane są wartości utracone? Omów zagadnienie na podstawie fraszki *Na zdrowie Jana Kochanowskiego* i wybranych tekstów kultury.
- Jakie modele patriotyzmu można odnaleźć w kulturze polskiej? Odpowiedz na podstawie wiersza *Sygnal* Wincentego Pola oraz innych tekstów kultury.

Zadania z zakresu kształcenia kulturowo-literackiego oparte na tekstach literackich

- Jakie postawy ludzie mogą przyjmować wobec wojny? Odpowiedz, odwołując się do fragmentu *Pamiętnika z powstania warszawskiego* Mirona Białoszewskiego oraz do innych tekstów kultury.
- Jak wydarzenia związane z utratą niepodległości mogą wpływać na postawy poszczególnych ludzi? Omów zagadnienie na podstawie wiersza *Czarna sukienka* Konstantego Gaszyńskiego oraz innych tekstów kultury.

Kształcenie językowe oparte na tekstach liter., popularnonaukowych i publicystycznych

Każde zadanie składa się z:

1. polecenia, które zawiera:

- zdanie określające temat wypowiedzi egzaminacyjnej
- zdanie z czasownikiem operacyjnym: *omów, uzasadnij, wyjaśnij, wskaż, rozważ, zanalizuj, informujące również, do jakich kontekstów należy się odwołać w wypowiedzi;*

2. tekstu literackiego (poetyckiego, fragmentu prozy lub dramatu) albo tekstu o języku (np. artykułu prasowego, wywiadu prasowego, fragmentu tekstu naukowego lub popularnonaukowego) powiązanego z tematem wypowiedzi.

Kształcenie kulturowo-językowe

- W swojej wypowiedzi retorycznej musisz się odwołać do tekstu dołączonego do polecenia oraz do innych tekstów kultury (jednego lub kilku – w zależności od polecenia). „Inne teksty kultury” to, między innymi, film, reklama, kabaret, tekst internetowy, instrukcja, SMS, zapowiedź wydawnicza, zwiastun filmowy itp.
- Większość zadań umieszczonych w zbiorze wymaga odniesienia się do własnych doświadczeń komunikacyjnych, czyli do przywołania wniosków z przeprowadzonych przez siebie obserwacji zjawisk językowych i procesów komunikacyjnych w różnych, szkolnych i pozaszkolnych, aktach komunikacji społecznej.

Kształcenie kulturowo-językowe

W realizacji zadań językowych sprawdzane są następujące umiejętności:

- odbiór oraz interpretacja różnego typu tekstów kultury
- rozpoznawanie i nazywanie form i środków językowych użytych w tekście
- dostrzeganie funkcji form i środków językowych w tekście
- analiza zmian w języku i w aktach komunikacji werbalnej (językowej) i niewerbalnej (niejęzykowej) – współcześnie i w przeszłości
- stosowanie pojęć i terminów nazywających zjawiska językowe i komunikacyjne.

Tematy dotyczą:

- wyjątkowości mowy ludzkiej na tle innych systemów komunikacji
- dokonujących się współcześnie przemian języka i komunikacji i ich przyczyn
- zmian systemu językowego na przestrzeni wieków
- odmian współczesnego języka polskiego
- funkcji tekstu
- stylizacji językowej i jej funkcji
- etyki mowy
- funkcji w tekstach werbalnych środków niejęzykowych.

Zadania z zakresu kształcenia językowego oparte na tekstach lit., popularnonauk. i publicyst.

- Jakimi środkami językowymi można wyrażać uczucia? Omów zagadnienie, odwołując się do wiersza Juliana Tuwima *Tak i nie*, do innego tekstu kultury oraz do własnych doświadczeń

<http://cke.edu.pl/index.php/egzamin-maturalny-left/dla-lo-od-2015-roku/23-egzamin-maturalny/347-materialy>

Julian Tuwim, *Tak i nie*

Już mi jest wszystko jedno,
Czy powiesz „nie”, czy „tak”
Jeno mi Ciebie bardzo brak!
Jeno mi Ciebie strasznie brak!
... Żal gnębi duszę mą biedną.

Ach przyznam Ci się – muszę! –
Że wolę „nie” niż „tak”!...
Ale mi Ciebie bardzo brak,
Ale mi Ciebie strasznie brak!!
...Żal gnębi biedną mą duszę.

A w serce coraz głębiej
Wpija się rdzawy hak –
I tak mi Ciebie bardzo brak!!
I tak mi Ciebie strasznie brak!!!
...Żal biedną duszę mą gnębi.

Zadania z zakresu kształcenia językowego oparte na tekstach lit., popularnonauk. i publicyst.

- Oceń trafność tezy poniższego tekstu, zgodnie z którą milczenie jest także sposobem komunikowania. W uzasadnieniu odwołaj się do podanego tekstu (Kwiryna Handke, *Socjologia języka*), wybranego tekstu kultury i własnych doświadczeń.
- Jakie przemiany w kulturze wpływają na współczesny język polski? Omów zagadnienie, odwołując się do podanego fragmentu (Kazimierz Ożóg, *Zmiany we współczesnym języku polskim i ich kulturowe uwarunkowania*), do innego tekstu kultury i do własnych doświadczeń komunikacyjnych.

Zadania z zakresu kształcenia językowego oparte na tekstach lit., popularnonauk. i publicyst.

- Oceń trafność poglądu, zgodnie z którym człowiek początku XXI wieku jest analfabetą emocjonalnym i nie potrafi mówić o uczuciach. W uzasadnieniu odwołaj się do podanego fragmentu (*M. Kita, Szeptem albo wcale. O wyznawaniu miłości*), do innego tekstu kultury i do własnych doświadczeń komunikacyjnych.
- Na czym polega wyjątkowość mowy ludzkiej? Omów zagadnienie, odwołując się do przytoczonego fragmentu (*K. Szymborski, Zagadka*), wybranego tekstu kultury i własnych doświadczeń komunikacyjnych.

Zadania z zakresu kształcenia językowego oparte na tekstach lit., popularnonauk. i publicyst.

- Czy kultura współczesna rzeczywiście jest kulturą zmiernictwa pisma? Uzasadnij swoje zdanie, odwołując się do podanego fragmentu (M. Pęczak, *Mówi się*), do innego tekstu kultury oraz do własnych doświadczeń komunikacyjnych.
- Język młodzieży – urozmaicony, bogaty czy monotony, ubogi? Uzasadnij swoją opinię, odwołując się do podanego fragmentu (J. Miodek, *Jestem za ekstraodlotem*), innego tekstu kultury oraz własnych doświadczeń językowych.

Zadania z zakresu kształcenia językowego oparte na tekstach lit., popularnonauk. i publicyst.

- Czy pragnienie bliskości z drugim człowiekiem jest rzeczywiście obce elektronicznym formom komunikacji? Uzasadnij swoje zdanie, odwołując się do podanego fragmentu (W. Myśliwski, *Ostatnie rozdanie*), innego tekstu kultury oraz własnych doświadczeń komunikacyjnych.
- Czy w XXI wieku zapożyczenia nadal wzmacniają „kompleks zapóźnienia intelektualnego” Polaków? Uzasadnij swoje stanowisko, odwołując się do podanego tekstu (H. Kurkowska, *Język ludzi myślących*), innego tekstu kultury oraz własnych doświadczeń komunikacyjnych.

Zadania z zakresu kształcenia językowego oparte na tekstach lit., popularnonauk. i publicyst.

- Jaką rolę w komunikacji między ludźmi odgrywa etyka słowa? Omów zagadnienie, odwołując się do podanego fragmentu (A. Markowski, *Etyka słowa*), wybranego tekstu kultury i własnych doświadczeń komunikacyjnych.
- Dlaczego literaturze nie wystarcza język literacki? Wyjaśnij, odwołując się do podanego fragmentu (D. Masłowska, *Wojna polsko-ruska pod flagą biało-czerwoną*) i innych tekstów literackich.

Zadania z zakresu kształcenia językowego oparte na tekstach lit., popularnonauk. i publicyst.

- Dlaczego we współczesnej kulturze tak silna jest tendencja do skracania komunikatów? Omów zagadnienie na podstawie podanego fragmentu (M. Rusinek, Szok), wybranego tekstu kultury oraz własnych doświadczeń komunikacyjnych.
- Dlaczego tak ważne jest przestrzeganie zasad poprawności językowej? Rozważ problem, odwołując się do podanego fragmentu (J. Bralczyk, W. Gruszczyński, K. Kłosińska, *Wiem, co mówię, czyli o dobrej komunikacji*), wybranego tekstu kultury oraz własnych doświadczeń komunikacyjnych.

Zadania z zakresu kształcenia językowego oparte na tekstach lit., popularnonauk. i publicyst.

- Po co nam tyle „języków polskich”? Wyjaśnij, odwołując się do podanego fragmentu (A. Markowski, *Kultura języka polskiego. Teoria. Zagadnienia leksykalne*), wybranego tekstu kultury oraz własnych doświadczeń komunikacyjnych.
- Jak za pomocą środków językowych można oddać grozę wojny? Omów zagadnienie, odwołując się do podanego tekstu (M. Białoszewski, *Pamiętnik z powstania warszawskiego*) i innych tekstów kultury.

Zadania z zakresu kształcenia językowego oparte na tekstach lit., popularnonauk. i publicyst.

- Słowo jako narzędzie manipulacji. Omów zagadnienie, odwołując się do podanego tekstu (M. Głowiński, *Czy totalitaryzacja języka?*), do wybranego tekstu kultury i do własnych doświadczeń komunikacyjnych.
- Jak zmieniła się polszczyzna na przestrzeni wieków? Wskaż i zanalizuj nietypowe dla Twojego pokolenia formy językowe w podanym fragmencie *Pana Tadeusza* Adama Mickiewicza oraz w wybranych tekstach literatury dawnej.

Zadania z zakresu kształcenia kulturowo-literackiego oparte na tekstach ikonicznych

Każde zadanie składa się z:

1. polecenia, które zawiera:

- zdanie określające temat wypowiedzi egzaminacyjnej
- zdanie z czasownikiem operacyjnym, np. *omów, rozważ, informujące również, że w wypowiedzi należy odwołać się do załączonego do zadania tekstu oraz do tekstów literackich;*

2. **tekstu ikonicznego powiązanego z tematem wypowiedzi. Teksty ikoniczne to teksty kultury, których podstawowym tworzywem jest obraz. Zaliczamy do nich dzieła malarskie, reklamy, plakaty, rzeźby i instalacje, komiksy itp.**

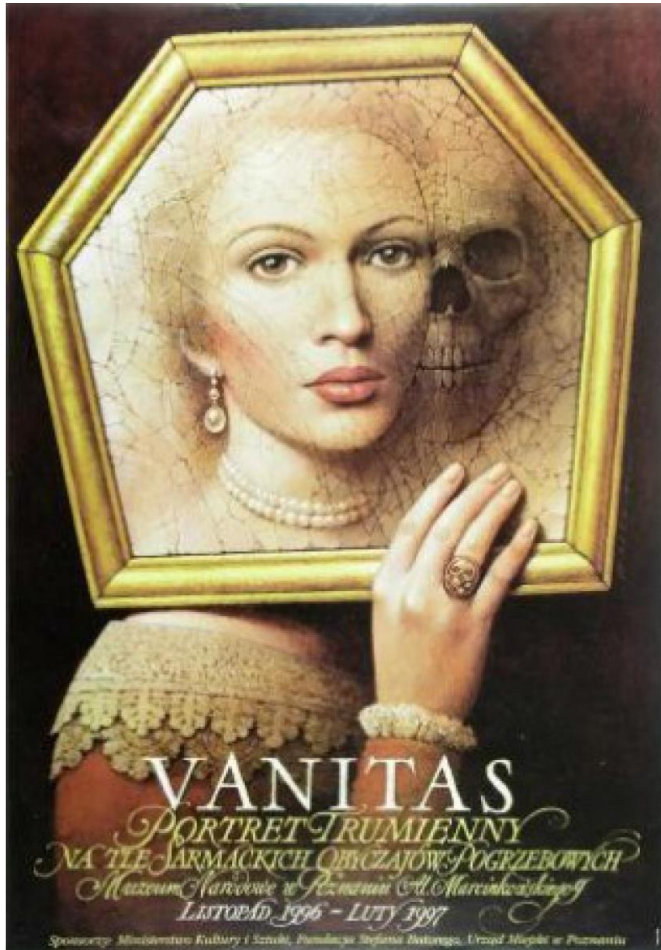
Zadania z zakresu kształcenia kulturowo-literackiego oparte na tekstach ikonicznych

Do odczytania tekstu ikonicznego pod kątem wskazanego w poleceniu problemu nie jest konieczna wiedza z historii lub teorii sztuki. Może ona wprawdzie być pomocna na przykład w opisie obrazu czy rzeźby, ale nie ma decydującego wpływu na trafność interpretacji. W zadaniu egzaminacyjnym Twoim celem jest omówienie przekazu, jaki niesie tekst ikoniczny, zauważenie wpisanych w ten tekst wartości, określenie postawy autora wobec rzeczywistości ukazanej w tekście, odniesienie tekstu ikonicznego do tekstów literackich.

Tematy dotyczą:

- filozofii
- wartości i wartościowania
- zjawisk społecznych
- problematyki społeczno-kulturowej
- zagadnień literaturoznawczych i interpretacyjnych.

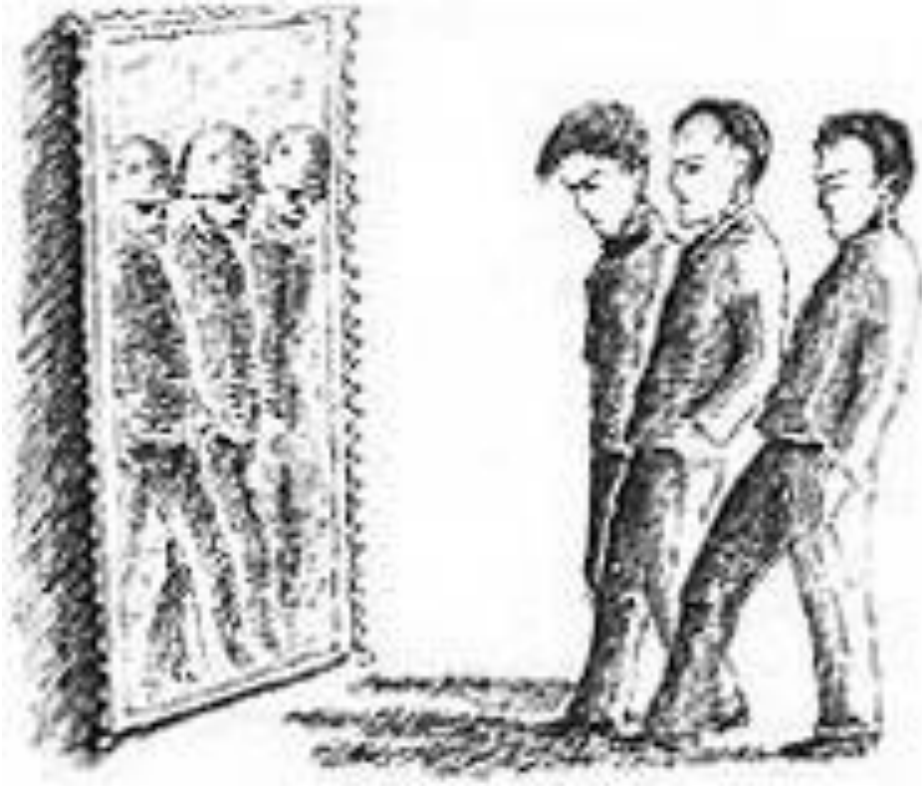
Zadania z zakresu kształcenia kulturowo-literackiego oparte na tekstach ikonicznych



Nietrwałość istnienia jako temat tekstów kultury. Omów zagadnienie, odwołując się do załączonego plakatu oraz wybranych utworów literackich.

Wiesław Wałkuski, *Vanitas* [plakat], 1996.

Zadania z zakresu kształcenia kulturowo-literackiego oparte na tekstach ikonicznych



Krzysztof Kamil Baczyński, *Pokolenie*, 1940, Muzeum Literatury im. A. Mickiewicza w Warszawie

W jaki sposób w tekstach kultury może być odzwierciedlona rzeczywistość otaczająca twórcę? Omów zagadnienie na podstawie rysunku Krzysztofa Kamila Baczyńskiego oraz wybranych utworów literackich.

Zadania z zakresu kształcenia kulturowo-literackiego oparte na tekstach ikonicznych



José Tapiró y Baró, *Miłosierny Samarytanin*, ok. 1900.

Czy teksty kultury mogą zachęcać człowieka do czynienia dobra? Omów zagadnienie, odwołując się do przedstawionego obrazu oraz wybranych utworów literackich.

Zadania z zakresu kształcenia kulturowo-literackiego oparte na tekstach ikonicznych



Wojciech Kossak, *Olszynka Grochowska*, 1928,
Muzeum Wojska Polskiego w Warszawie

Jakie rozumienie patriotyzmu przedstawiają teksty kultury różnych epok? Omów zagadnienie, odwołując się do obrazu Wojciecha Kossaka oraz wybranych tekstów literackich.

Zadania z zakresu kształcenia kulturowo-literackiego oparte na tekstach ikonicznych



Zofia Stryjeńska, ilustracje do *Trenów Jana Kochanowskiego*, Lwów 1930

Czy sztuka jest w stanie owoić człowieka ze śmiercią? Rozważ problem, odwołując się do ilustracji do *Trenów Jana Kochanowskiego* oraz wybranych utworów literackich.

Zadania z zakresu kształcenia kulturowo-literackiego oparte na tekstach ikonicznych



Jakie wizje miasta można odnaleźć w sztuce i literaturze? Omów zagadnienie, odwołując się do obrazu *Paryż widziany z okna* Marca Chagalla oraz wybranych utworów literackich.

Marc Chagall, *Paryż widziany z okna*, 1913, Guggenheim Museum w Nowym Jorku.

Zadania z zakresu kształcenia kulturowo-literackiego oparte na tekstach ikonicznych



Jean-François Millet, *Zbierające kłosa*, 1857,
Musée d'Orsay w Paryżu.

Czy praca może być interesującym motywem tekstu kultury? Rozważ problem na podstawie obrazu Jean-François Milleta *Zbierające kłosa* i wybranych utworów literackich.

Zadania z zakresu kształcenia kulturowo-literackiego oparte na tekstach ikonicznych



Józef Chełmoński, *Bociany*, 1900, Muzeum Narodowe w Warszawie.

Czemu służą przedstawienia przyrody w tekstach kultury? Omów zagadnienie, odwołując się do obrazu *Bociany* Józefa Chełmońskiego oraz wybranych utworów literackich.

Zadania z zakresu kształcenia kulturowo-literackiego oparte na tekstach ikonicznych



Jerzy Krawczyk, *Przesyłka bez wartości*, 1964,
Muzeum Sztuki w Łodzi.

Różne przedstawienia ludobójstwa w tekstach kultury XX wieku. Omów zagadnienie na podstawie obrazu Jerzego Krawczyka oraz wybranych tekstów literackich.

Zadania z zakresu kształcenia kulturowo-literackiego oparte na tekstach ikonicznych



W jaki sposób w tekstach kultury może być przedstawiane piękno zwykłych rzeczy? Omów zagadnienie, odnosząc się do obrazu *Mleczarka* Johanna Vermeera oraz wybranych utworów literackich.

Johannes Vermeer, *Mleczarka*, 1657-1658,
Rijksmuseum w Amsterdamie.

Zadania z zakresu kształcenia kulturowo-literackiego oparte na tekstach ikonicznych



Bronisław Wojciech Linke, *Autobus*, 1959–1961,
Muzeum Narodowe w Warszawie.

Czemu może służyć deformacja rzeczywistości dokonywana w tekstach kultury? Omów zagadnienie, odnosząc się do załączonego obrazu Bronisława Wojciecha Linkego oraz wybranych utworów literackich.

Zadania z zakresu kształcenia kulturowo-literackiego oparte na tekstach ikonicznych



Czy człowiek może w pełni poznać samego siebie? Rozważ problem na podstawie obrazu René Magritte'a *Reprodukcja zakazana* i wybranych utworów literackich.

René Magritte, *Reprodukcja zakazana*, 1937, Museum Boijmans w Rotterdamie.

Zadania z zakresu kształcenia kulturowo-literackiego oparte na tekstach ikonicznych



Jaką rolę w życiu człowieka odgrywają książki? Omów zagadnienie, odwołując się do zamieszczonego obrazu oraz wybranych tekstów literackich.

Quint Buchholz, *Książkowa latarnia*, 1992,
Galeria Rothweiler w Karlsruhe.

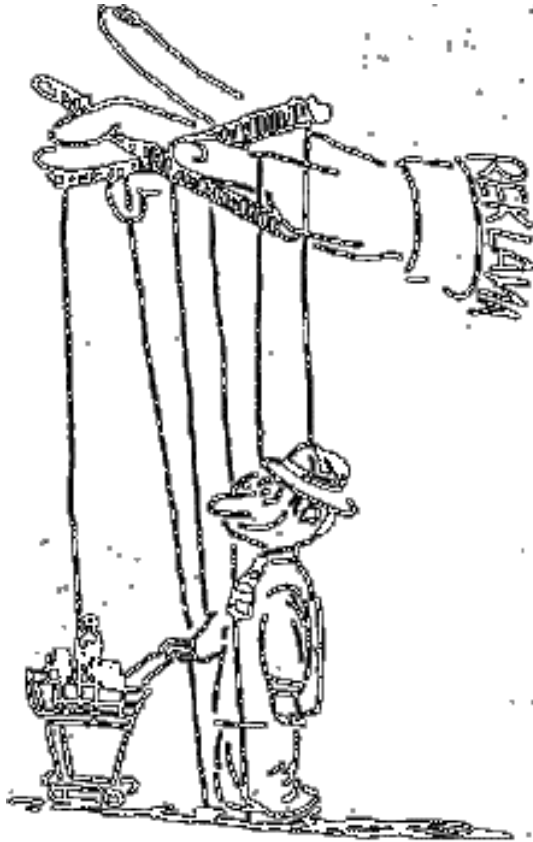
Zadania z zakresu kształcenia kulturowo-literackiego oparte na tekstach ikonicznych



Czym może być dla człowieka samotność?
Odpowiedz na pytanie, odwołując się do rzeźby oraz wybranych utworów literackich.

Konstanty Laszczka, *Opuszczony*, 1896,
Muzeum Stanisława Wyspiańskiego
w Kamienicy Szotańskich w Krakowie.

Zadania z zakresu kształcenia kulturowo-literackiego oparte na tekstach ikonicznych



Czy powinnością tekstów kultury jest wychowywanie społeczeństwa? Rozważ zagadnienie, odwołując się do rysunku Juliana Bohdanowicza oraz wybranych tekstów literackich.

Julian Bohdanowicz, *Reklama w krzywym zwierciadle*,
„Gazeta Wyborcza” 1992, nr z 4–5 lipca.